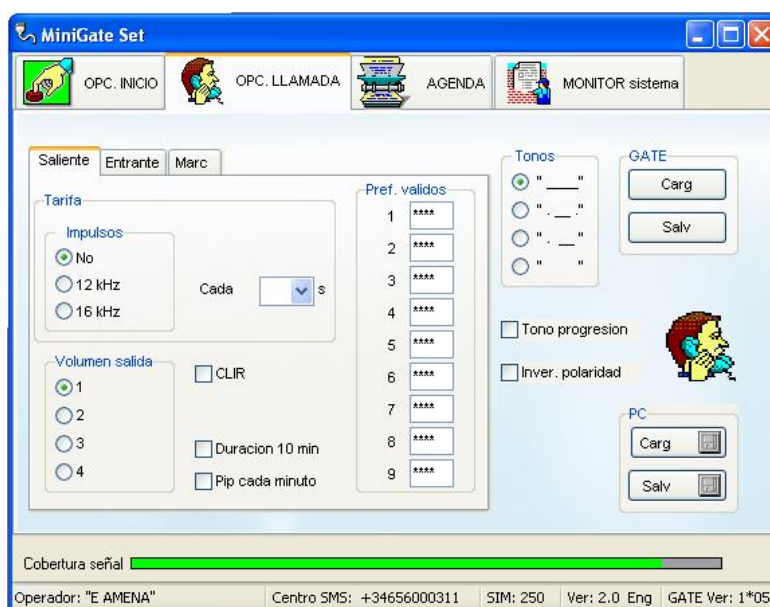


MANUAL DE USO DEL SOFTWARE GGSET



902 48 50 70
info@innovamer.com
Islas Canarias

www.innovamercomunicaciones.com



Instalación y desinstalación del programa

Haga una copia de los 2 ficheros (con extensión .exe e .ini) de la variante de idioma seleccionado del CD en algún directorio de su Ordenador. Cuando se ejecuta el programa por primera vez, se crean todos los ficheros necesarios en este directorio. Si se borra este directorio, el programa se desinstala completamente.

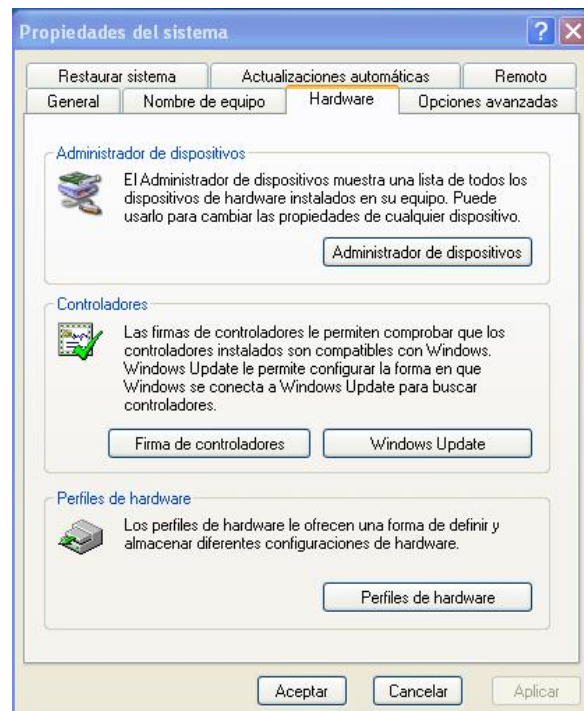
Instalación del driver USB

Encienda el Mini Gate. Conéctelo con el PC mediante el cable USB incluido. El sistema operativo detectara el nuevo hardware Cuando no está ya instalado en el PC el driver USB (FTDI) apropiado se mostrará en su PC una barra de atención de que un nuevo Hardware ha sido detectado y comienza el proceso usual de instalación del software necesitado. Seleccione la búsqueda requerida de software automáticamente y seleccione la instalación desde otro lugar. Cuando seleccione otro lugar acuda al CD ROM y al directorio de driver USB. La instalación se efectúa automáticamente y deberá finalizar por el anuncio de “New Hardware está en uso”.

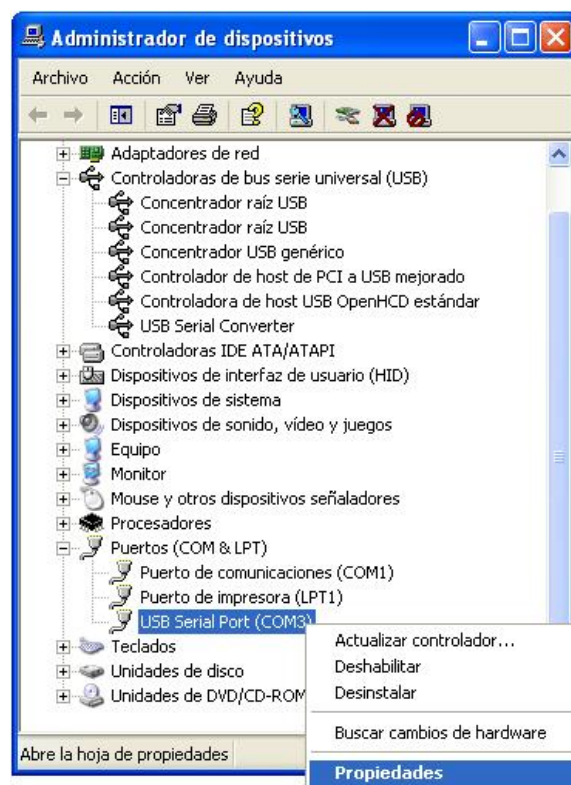
Configuración de parámetros del puerto COM

Después de la instalación del drive USB se debería seleccionar el puerto COM apropiado para la comunicación con el Mini Gate. Cuando Vd. conoce la distribución de puertos COM de su PC, la situación es fácil. Simplemente seleccione mientras corre el programa (vía lo siguiente) el nuevo.

Ajustar las propiedades del puerto COM instalado – número del puerto COM que se ha programado en el Supervisor del Sistema. Acceda a propiedades del sistema posicionándose encima de ‘Mi PC’ y haciendo click con el botón derecho del ratón y abriendo ‘Propiedades’

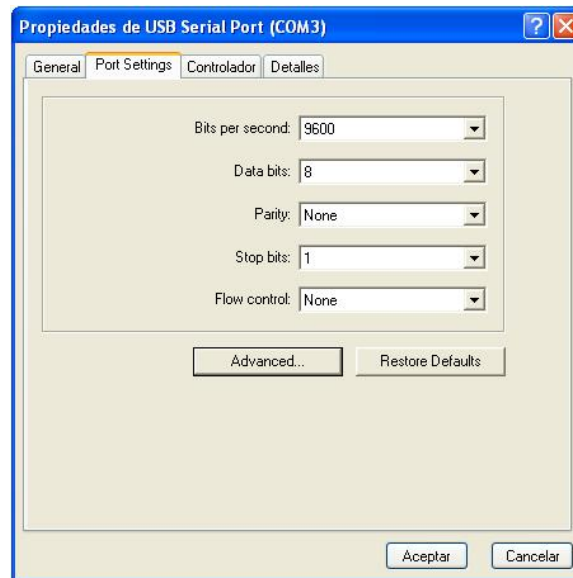


Pulse el botón 'Administrador de dispositivos' para abrir la siguiente ventana.

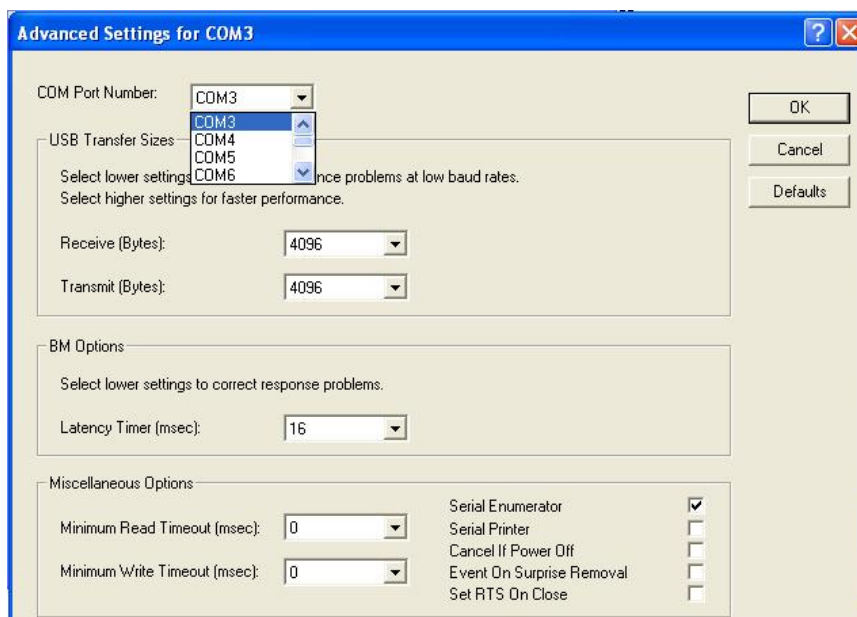


Haga "Click" en "+" en la línea de puertos. Ello abrirá el submenú de puertos donde está el final de la serie de puertos USB mencionados.

Selecciones con el ratón o con el teclado está fila (puertos series USB) para ser marcado (por ejemplo: azul) y pulse el botón "Propiedades". En la siguiente ventana seleccione la Carpeta "Configuración de Puertos". Pulse el botón AVANZADOS.



Se abre una nueva ventana en la que aparece un menú desplegable de selección con 'COM Port Number'

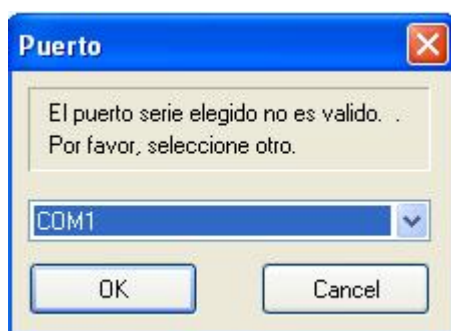


Aquí seleccione el número del puerto COM el cuál desea usar para el acceso a la aplicación (por ejemplo selecciones COM3 entonces el software se comunicará con la aplicación vía el puerto COM3).

Después de un cierto tiempo al presionar el botón OK sus propiedades de configuración finalizan con éxito.

Comienzo del Programa

Arranque el programa Ggset y seleccione el puerto COM apropiado donde el MiniGate está conectado.



Después de que comienza el programa el Mini Gate se bloquea para las llamadas. Las llamadas entrantes son rechazadas y las salientes obtienen un tono de ocupado. El Mini Gate tarda en configurar los nuevos parámetros unos 30 segundos después de que GgSet finaliza (El Mini Gate se reinicializa).

Descripción Básica del Programa

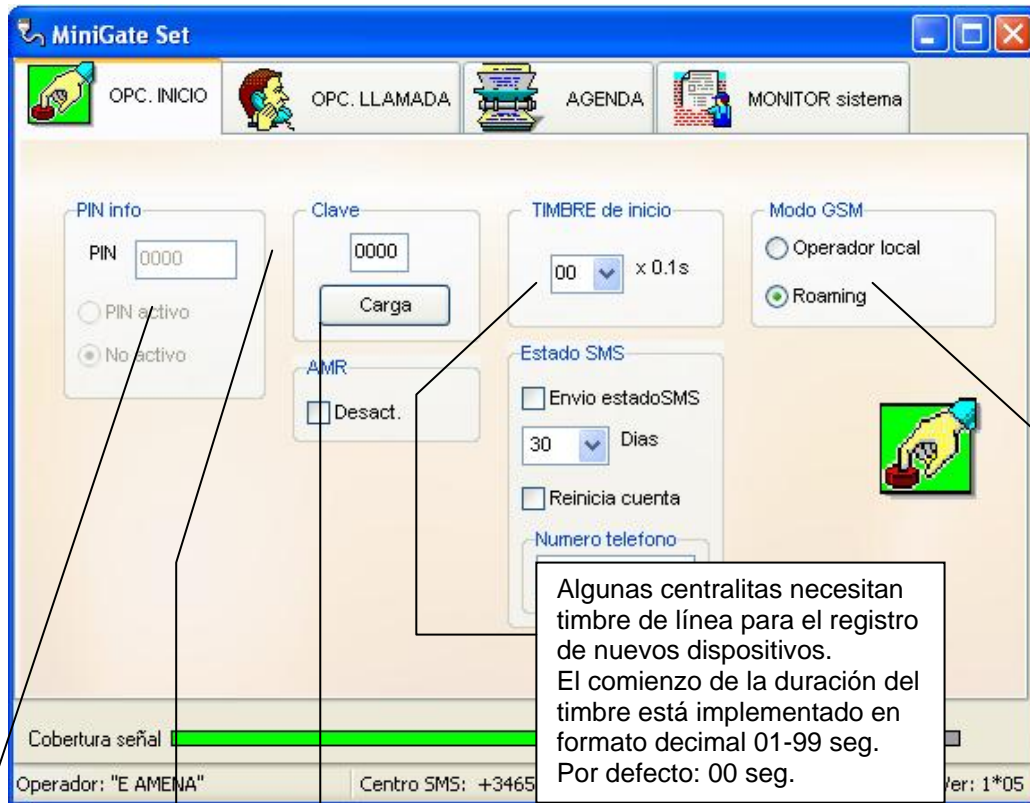
El programa contiene unas pocas carpetas (botones) las cuáles incluyen parámetros similares. En la carpeta Inferior está la barra de estado la cuál presenta información operacional acerca del MiniGate conectado.

The screenshot shows the 'MiniGate Set' application window. It features a menu bar with 'OPC. INICIO', 'OPC. LLAMADA', 'AGENDA', and 'MONITOR sistema'. The main area is divided into several sections: 'Saliente', 'Entrante', and 'Marc' tabs; a 'Tarifa' section with 'Impulsos' (No, 12 kHz, 16 kHz) and 'Volumen salida' (1, 2, 3, 4) options; a 'Pref. validos' list; a 'Tonos' section with radio buttons and 'GATE' buttons; and a 'PC' section with 'Carg' and 'Salv' buttons. At the bottom, there is a signal strength bar and a status bar with text: 'Operador: "E AMENA"', 'Centro SMS: +34656000311', 'SIM: 250', 'Ver: 2.0 Eng', 'GATE Ver: 1*05'.

Callout boxes provide the following descriptions:

- Parámetros para el arranque del MiniGate (points to the 'OPC. INICIO' button)
- Parámetros de Llamada (points to the 'OPC. LLAMADA' button)
- Agenda Telefónica para CLIP (points to the 'AGENDA' button)
- Red GSM y monitorización de operación del Mini MiniGate (points to the 'MONITOR sistema' button)
- Operador GSM usado e información adicional (points to the status bar)
- Intensidad de la señal GSM (points to the signal strength bar)
- Durante el registro del MiniGate a la GG SET se muestra aquí el símbolo de "buscando". Durante la comunicación serie se muestra un punto amarillo. Cuando existe ERROR el punto es rojo. (points to the status bar)

Carpeta Opciones de COMIENZO



Algunas centralitas necesitan timbre de línea para el registro de nuevos dispositivos. El comienzo de la duración del timbre está implementado en formato decimal 01-99 seg. Por defecto: 00 seg.

Comando para parámetro de recarga cuando se inserta una contraseña equivocada

Contraseña para acceder al MiniGate conectado. Cuando es correcta puede cambiar cualquier ajuste (parámetros y agenda telefónica). Por defecto: 0000

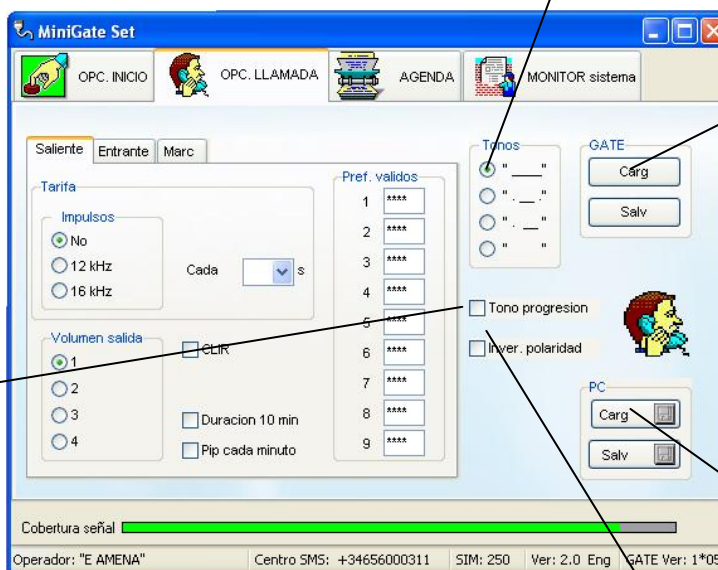
Información del PIN. Este campo solo es informativo. El cambio del PIN se debe realizar con un teléfono móvil. La mejor opción es desactivar el PIN.

Registro a la Red GSM. Puede permitirse a todas las redes (roaming) o solamente a la red doméstica. Por defecto: Todas las redes.

Carpeta Opciones de LLAMADA

Cargar y Salvar todos los parámetros del Gate. Es también válido para los parámetros de la carpeta "COMIENZO". Los botones no están disponibles cuando su conexión está equivocada.

Ajuste del tono de marcación
Por defecto tono continuo (permanente)



Activación del "tono de progreso" identifica la búsqueda de la parte de la llamada en la red GSM
Por defecto: OFF

Cambio de la polaridad durante COLGADO/DESCOLGADO.
Por defecto: OFF

Cargar y Salvar parámetros en el Ordenador

La carpeta opciones de llamada contiene otras Subcarpetas:
Llamada Saliente

Volumen de salida (1-4)
Defecto: 1

Ajuste de impulsos de tarificación (facturación) de 12 a 16 kHz
Por defecto: OFF

Cuando los impulsos de tarificación están en ON el primer impulso se envía cuando la llamada es aceptada. Los impulsos siguientes son enviados por los períodos programados.
Por defecto: 1 pulso solamente cuando la llamada es aceptada.

9 memorias para direcciones permitidas. Las direcciones permitidas pueden ser de 1-4 dígitos en el comienzo del número. Otros números obtendrán tono de ocupado. " * " significa que diversos números pueden ser lo últimos dígitos.
Por defecto: Todas las llamadas posibles

Ajuste de beep de aviso cada minuto a la llamada como notificación para la llamada GSM.
Por defecto: OFF

Duración de límite de la llamada para 10 minutos. Un minuto antes de finalizar recibirá un beep de aviso. Pulsando "#" puede prolongar la llamada otros 10 minutos.
Por defecto: OFF

Activación del servicio CLIR. **Cuando desee usarlo, por favor, contacte disponibilidad con su operador GSM**
Por defecto: OFF

Llamada Entrante

Activación y formato de la función CLIP.
Cuando se salvan sobre la tarjeta SIM del Gate nombres con números (vía la Carpeta Agenda Telefónica), será enviado en el CLIP también el nombre del llamante.
Por defecto:CLIP FSK Bell

The screenshot shows a web interface with three tabs: 'Saliente', 'Entrante', and 'Marc'. The 'Entrante' tab is selected. Under the 'CLIP' section, there are four radio button options: 'None', 'CLIP FSK Bell' (which is selected), 'CLIP FSK Bt', and 'CLIP DTMF'. Below this, the 'Volumen entrante' section has four radio button options: '1' (selected), '2', '3', and '4'.

Intensidad en la dirección de entrada (1-4).
Por defecto: 1

Marcación

Ajuste del tipo de marcación.
Por defecto: Detección automática de marcación DTMF/PULSE

Retardo de marcación por tiempo programado (decimal 00-99 seg)
Por defecto: 0

Número de numerales marcados, después de su marcación es enviado inmediatamente (marcación completada).
Por defecto: OFF

Espera para marcar después de descolgar. Después de este tiempo se obtiene tono de ocupado, eventualmente inversión de polaridad (al finalizar la llamada).
Por defecto: OFF

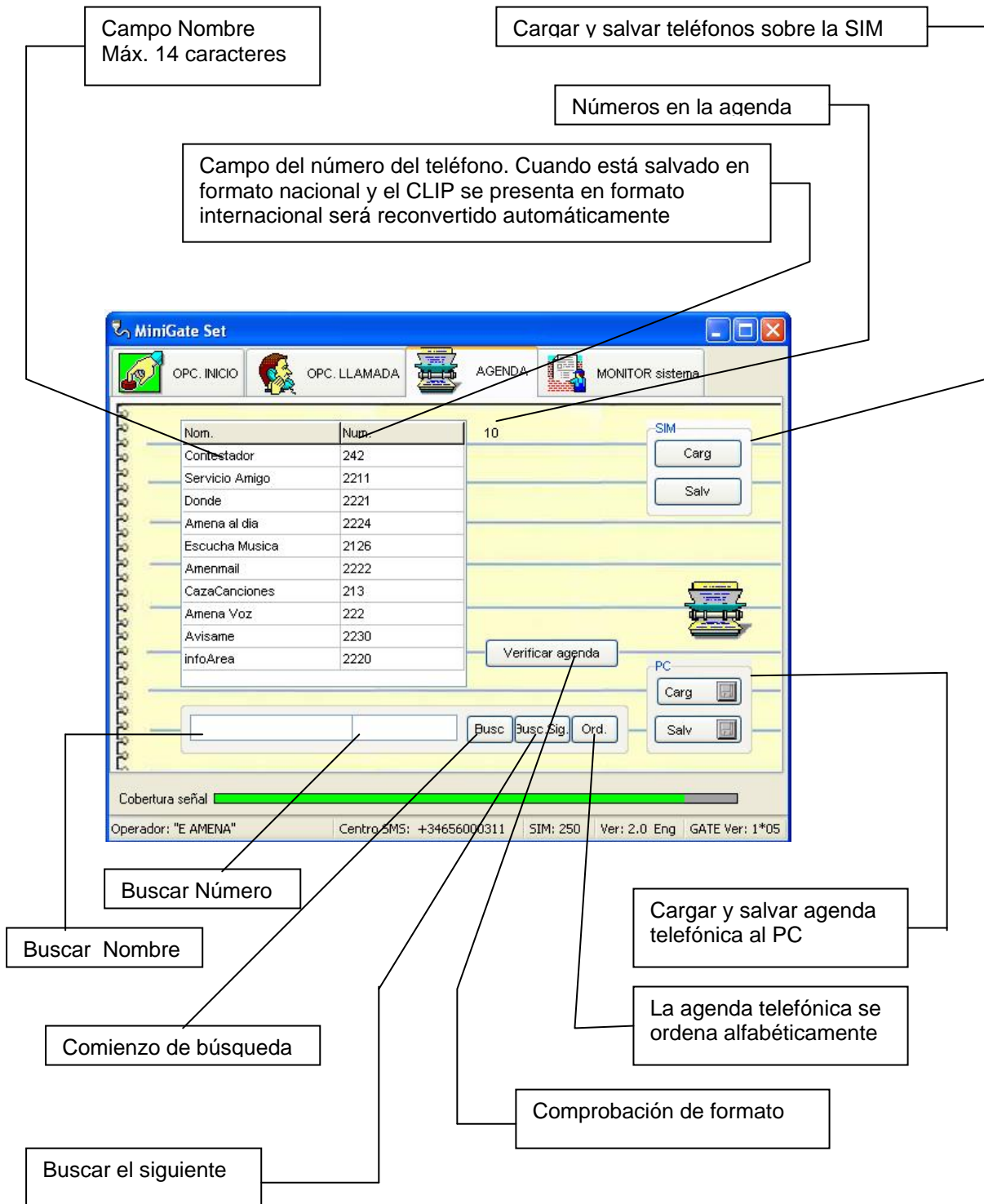
Espera para el último número (01 a 15 seg). Después de este tiempo es enviado el número marcado.
Por defecto: 6 seg.

Carácter de confirmación. Después de su marcación es enviado el número llamado.
Por defecto: " # "

Los números que comienzan con "00" pueden ser cambiados a " + "
Por defecto: OFF

Carpeta Agenda Telefónica

Trabaja con la agenda telefónica de la tarjeta SIM insertada en el MiniGate. Corrientemente usada para asignación de nombres para la función CLIP.



Funcionamiento con la agenda telefónica

El trabajo con la agenda telefónica es el mismo que el trabajo con una tabla. AL presionar el botón “Insertar” del teclado del PC se inserta una nueva fila en el lugar del cursor. Mediante el botón “Borrar” se borra el contenido de la fila. Cuando se borra el nombre como el número de la fila después de que se mueve el cursor se borra la fila entera. Durante el trabajo con la librería está corriendo automáticamente el control de formato.

Se puede cargar y salvar la librería en su PC donde puede necesitar salvar los datos. Después de finalizar el ajuste de la librería recomendamos usar el botón para comprobar el formato de datos.

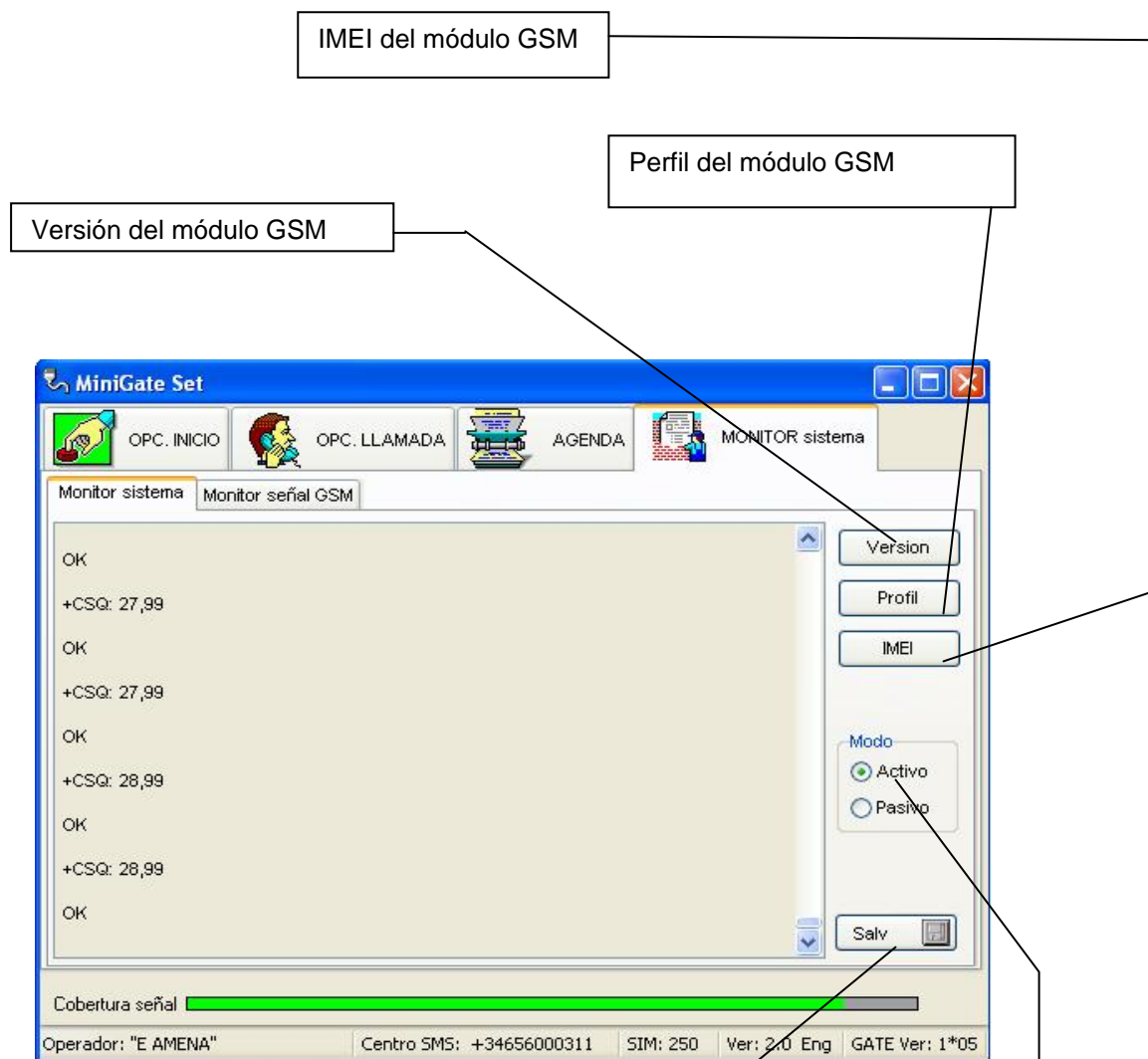
El salvar a la SIM lleva un cierto tiempo particularmente en librerías más grandes de 100 registros (unos pocos minutos). El proceso del salvado de la librería se muestra en escala en la ventana inferior. Durante esta acción están bloqueados los elementos de control.

La longitud de una librería puede ser variada sin embargo a la SIM sólo serán salvados los datos que soporta la capacidad de la tarjeta SIM (la información de la capacidad se muestra en la barra inferior).

Carpeta de monitorización de la red GSM y de operación del MiniGate (para propósitos de servicio)

Esta carpeta tiene 2 subcarpetas.

Monitorización del Sistema



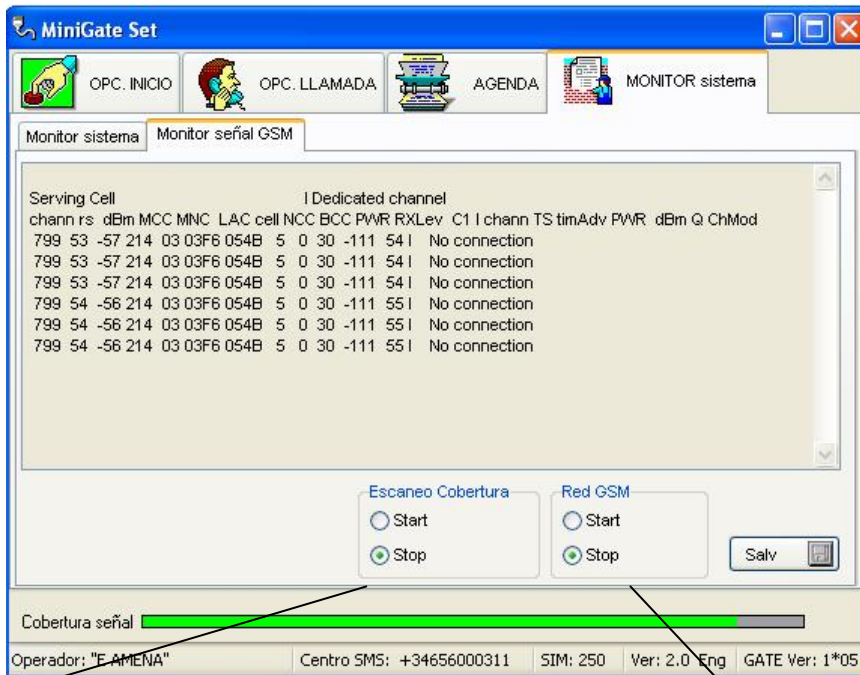
Salvar el registro de los datos en un fichero.
(Posibilidad de enviar para investigación más exhaustiva)

Conmutación en modo activo/pasivo. El modo activo está diseñado para programar los parámetros del Gate. Para monitorizar la operación del gate debe conmutarse a modo pasivo.

ATENCIÓN: ¡ No recomendamos durante el modo pasivo el envío de ningún comando al gate (carga y salvar parámetros, comprobación de parámetros del módulo GSM, etc.). Puede causarse un error de comunicación lo cuál bloquea el gate ! Por defecto: Modo activo

Monitorización GSM

Las funciones mencionadas abajo las recomendamos usar en modo activo solamente. 'Recomendamos usarla en modo pasivo únicamente al personal de servicio.



Comenzar y terminar la búsqueda rápida de la intensidad de la señal GSM. El programa muestra el cambio de la señal GSM tan rápidamente como el módulo GSM da la información. Es muy útil para encontrar la mejor posición Para situar la antena.

El comienzo de esta función será monitorizado en un intervalo de 5 segundos entre la conexión entre el gate y el BTS apropiado (Celular). Ello le ayuda a investigar las razones de problemas eventuales en la cooperación entre la red GSM y el Gate.



902 48 50 70
info@innovamer.com
Islas Canarias

www.innovamercomunicaciones.com

